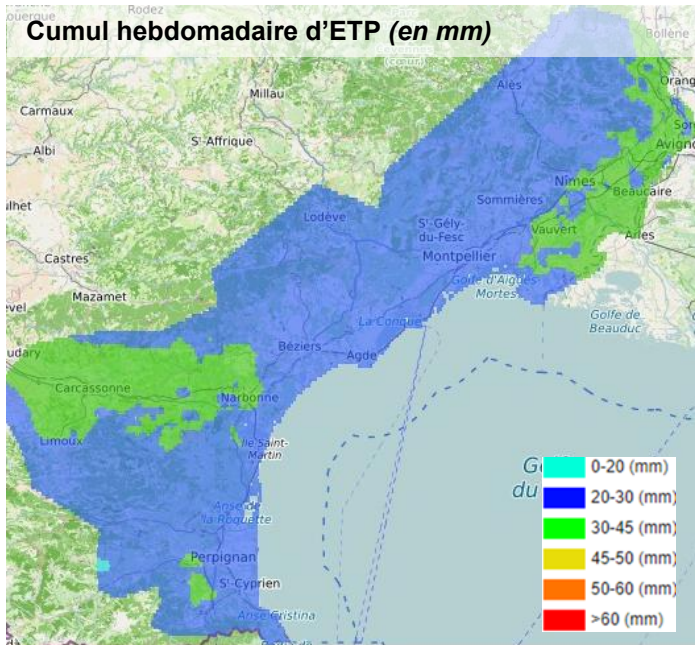
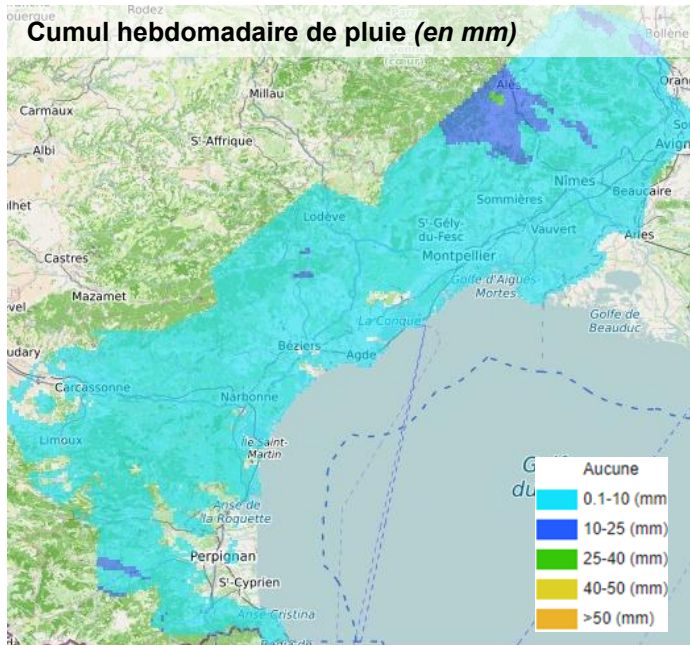


Éclaircies, nuages et averses au programme

Indicateurs Climatiques

Météo de la semaine écoulée



La semaine écoulée a été marquée par une succession de journées ensoleillées et nuageuses, avec des averses par moments. Le vent a soufflé d'intensité faible à modérée, avec des orientations variables selon les secteurs. Les températures sont restées supérieures aux normales saisonnières pour la quatrième semaine consécutive.

Sur les stations de référence de Nîmes, de Montpellier-Fréjorgues et de Béziers-Vias, les cumuls de précipitations enregistrés sont faibles, respectivement de 4,8 mm, 0,6 mm et 0,4 mm. Les précipitations ont concerné presque l'ensemble de la zone, mis à part quelques secteurs autour du littoral audois et des Pyrénées-Orientales. Toutefois, les quantités apportées n'ont pas été significatives en termes d'alimentation hydrique.

La demande climatique a été proche, voire supérieure à la moyenne des 20 dernières années. Les valeurs des ETP s'élèvent à 32,7 mm à Nîmes (+15%), 28,3 mm à Montpellier (+4%) et 25 mm à Béziers-Vias (-3%).

**EVAPOTRANSPIRATION
POTENTIELLE (ETP)**

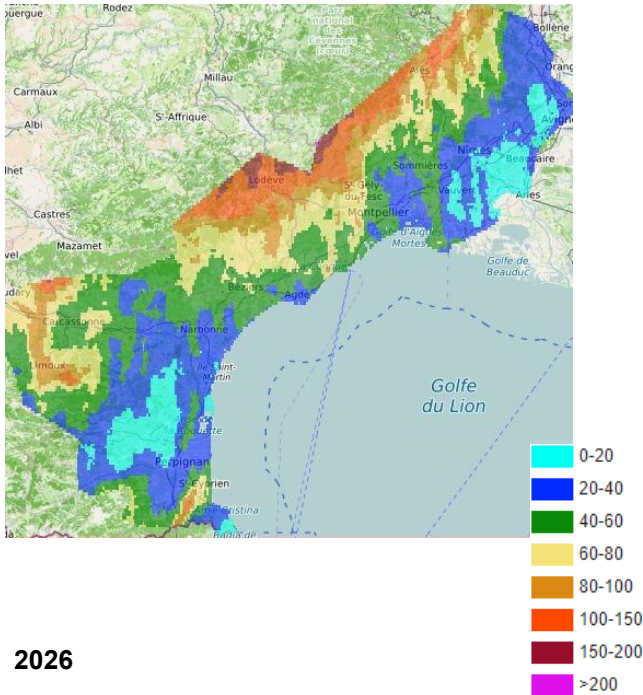
Elle correspond à la consommation en eau d'un gazon en conditions hydriques non limitantes.

Cette valeur sert de référence pour calculer les besoins de toutes les cultures.

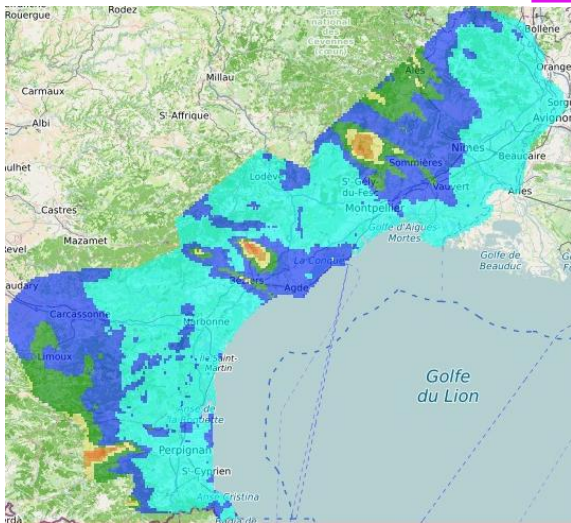
Cumuls de pluies et de sécheresse du 01/04/26 au 26/04/26

Pluie (en mm)

2025

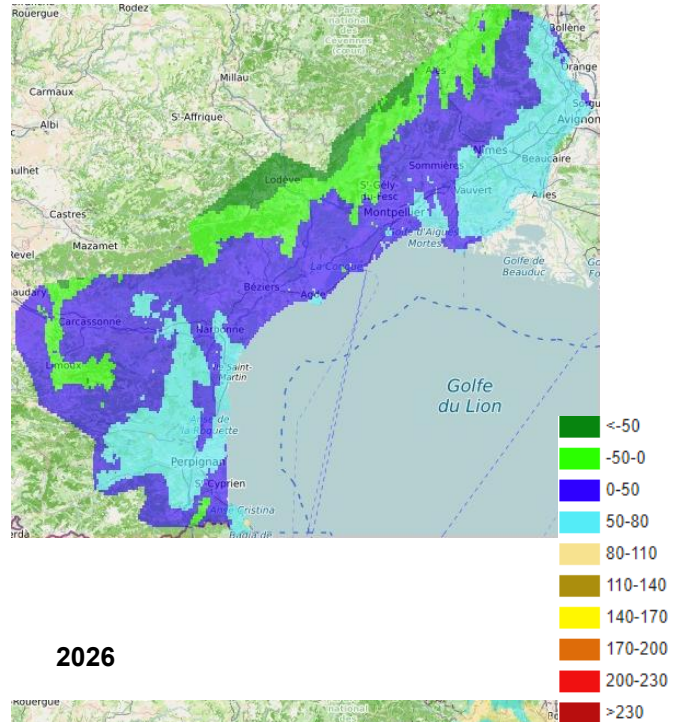


2026

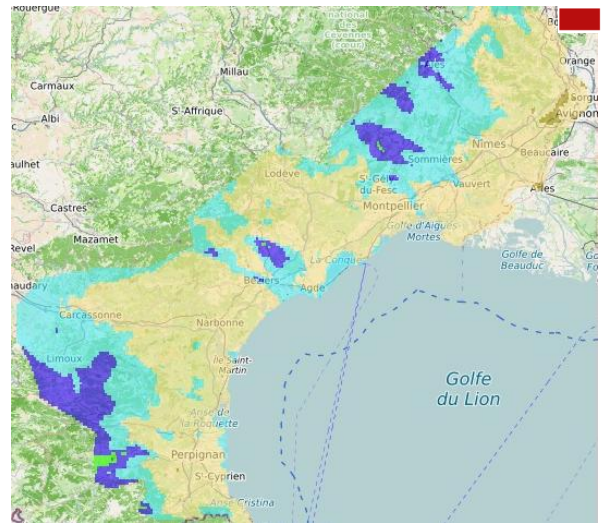


Indice de sécheresse (ETP - P)

2025



2026



WEENAT **MÉTÉO VISION**
Données issues de la technologie
Météo Vision développée par Weenat

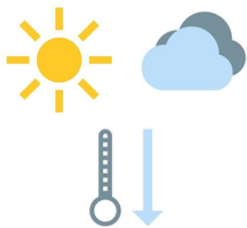
En cette fin de mois d'avril, les cumuls pluviométriques en 2026 sont principalement faibles, inférieurs à 20 mm. Des secteurs à l'Ouest, ainsi qu'au niveau du Biterrois et du Sommiérois, affichent des cumuls plus importants entre 20 et 100 mm, voire 150 mm.

En 2025, les cumuls étaient de façon générale plus importants, en particulier au niveau des zones de piémont.

En 2026, l'indice de sécheresse est majoritairement compris entre 80 et 110 mm sur l'ensemble du territoire, à l'exception des secteurs qui ont été les plus arrosés et dont les indices sont plus faibles. En 2025, les indices étaient nettement inférieurs à ceux observés en 2026.

Météo

Météo de la semaine à venir du 27/04/26 au 03/05/26



Pour la semaine à venir, Météo France prévoit un temps variable, alternant entre éclaircies et passages nuageux, avec des averses attendues ponctuellement en seconde partie de semaine. Les brises marines domineront au début de la semaine, avant que le vent du Nord ou de l'Est ne vienne s'intercaler selon la zone du territoire. Le vent soufflera de manière faible à modéré avec des rafales dont l'intensité et la fréquence varieront selon les secteurs. Les températures resteront supérieures aux normales saisonnières, mais se rapprocheront des valeurs de saison.

Besoins pour la semaine à venir

Du 27/04/26 au 03/05/26	RFU (mm)	Coef. cultural	mm semaine	mm jour
Vistrenque et Costières	40	0,7	21	3,0
Pays Sommiérois et Gardonnenque	40	0,7	19	2,7
Littoral Montpellierain et Camargue	40	0,7	20	2,9
Vallée de l'Hérault	40	0,7	19	2,7
Minervois et Biterrois	40	0,7	19	2,7
Gard Rhodanien	40	0,7	20	2,8

“ Pour la semaine à venir, les besoins des cultures sont indiqués dans les tableaux ci-contre. ”